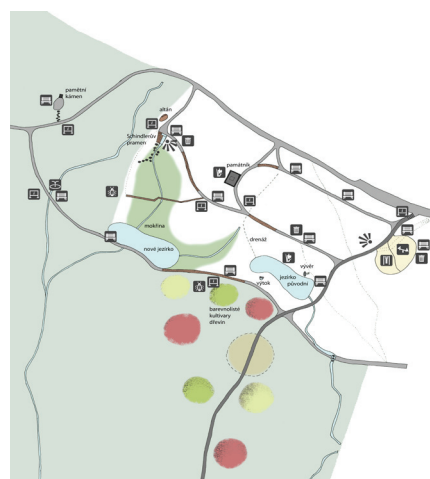


ATELIER L

Akce č. 1527, Lesopark Kokonín - Studie prostorového řešení
Investor: statutární město Jablonec nad Nisou
Autorský návrh: Ing. arch. Jana Langerová, Ing. Eva Klápšťová

© Informace obsažené ve výkresech jsou předmětem ochrany dle autorského zákona



03 - 10/2016

LESOPARK KOKONÍN
Studie prostorového řešení



OBSAH

A. TEXTOVÁ ČÁST

- A.1. IDENTIFIKAČNÍ ÚDAJE
- A.2. PODKLADY
- A.3. ÚVOD
- A.4. ŠIRŠÍ VZTAHY
- A.5. HISTORIE A URBANISTICKÝ VÝVOJ
 - A.5.1 významné prvky
 - A.5.2 současný stav
- A.6. PARTICIPACE
 - A.6.1 kontext práce
 - A.6.2 cílové skupiny
 - A.6.3 plánovací setkání
- A.7. NÁVRH
 - A.7.1 úvod
 - A.7.2 cestní síť
 - A.7.3 vodní systém
 - A.7.4 další prvky lesoparku
- A.8. ZÁVĚR

B. VÝKRESOVÁ ČÁST

- B.1. ŠIRŠÍ VZTAHY
- B.2. HLAVNÍ VÝKRES
- B.3. DETAIL LESOPARKU
- B.4. SCHEMA ŘEŠENÍ (FUNKČNÍ SCHEMA, SCHEMA PROVOZU)
- B.5. ALTÁN - ŘEZ A PŮDORYS
- B.6. VÝVĚR DO JEZÍRKA
- B.7. SCHINDLERŮV PRAMEN

C. PŘÍLOHY

- C.1. VYHODNOCENÍ PRVNÍHO VEŘEJNÉHO SETKÁNÍ 10.3.2016
- C.2. VYHODNOCENÍ DRUHÉHO VEŘEJNÉHO SETKÁNÍ 19.5.2016

ATELIER \L

Akce č. 1527, Lesopark Kokonín - Studie prostorového řešení
Investor: statutární město Jablonec nad Nisou
Autorský návrh: Ing. arch. Jana Langerová, Ing. Eva Klápšťová

03 - 10/2016

Textová část

A.

C.3. INŽENÝRSKÉ SÍTĚ

- C.3.1. Severočeské vodovody a kanalizace, a.s. - zařízení ve správě SČVK
- C.3.2. Technické služby, Jablonec nad Nisou - Zákres VO
- C.3.3. ČEZ Distribuce, a.s. - energetické zařízení v majetku společnosti
- C.3.4. ČEZ ICT Services, a.s. - komunikační vedení
- C.3.5. CETIN - sítě elektronických komunikací

A.1. IDENTIFIKAČNÍ ÚDAJE

Akce:	Lesopark Kokonín, studie prostorového řešení
Objednatel:	STATUTÁRNÍ MĚSTO JABLONEC NAD NISOU
Zpracovatel:	Ing. arch. Jana Langerová a Ing. Eva Klápšťová
Autoři urbanistického řešení:	Jana Langerová, Eva Klápšťová, Jan Márton, Markéta Hugová, Petr Klápště
Autoři krajinného řešení:	Eva Klápšťová
Participace veřejnosti:	Eva Klápšťová, Markéta Hugová, Marek Bečka
Stupeň:	Studie prostorového řešení
Zakázka č.:	1527
Zpracováno:	březen - říjen 2016

A.2. PODKLADY

- Územní plán statutárního města Jablonec nad Nisou (právní stav ke dni 12.2.2015)
- Návrh územního plánu statutárního města Jablonec nad Nisou (v projednání)
- Indikační skica a císařské otisky z roku 1843
- Katastrální mapa území
- Inventarizace dřevin v lesoparku Kokonín, zprac. Ing. Tereza Vokurková 09-11/2008
- Dokumentace pro odstranění stavby vodojemu, zprac. Ing. Ladislav Vrbata 09/2008
- Historický průzkum lesoparku Kokonín, zprac. Tereza Vokurková 12/2008-03/2009
- Diplomová práce „Návrh úprav lesoparku Kokonín“, zprac. Bc. Simona Machová 2013
- Diplomová práce „Prameny radioaktivních minerálních vod v oblasti tanvaldského granitu“, zprac. Bc. Pavel Kohn 2015
- PD Úprava rybníčku v lesoparku Kokonín, zprac. Ing. Petr Dobrovský 03/2014
- Text „Městys Kokonín“, zprac. Josef Šikola (pravděpodobně po roce 2010, nedatováno)
- Fotodokumentace, ortofotomapy, terénní průzkumy v roce 2015 a 2016
- Mapové podklady GIS
- Inženýrské sítě podle provozovatelů (Severočeské vodovody a kanalizace, a.s. , Technické služby, Jablonec nad Nisou, ČEZ Distribuce, a.s., ČEZ ICT Services, a.s., CETIN)
- Výstupy participace veřejnosti na veřejných plánovacích setkáních v Kulturním domě Kokonín 10.3.2016 a 19.5.2016
- Výškopisné a polohopisné zaměření území, zprac. Geodézie Jablonec n.N. s.r.o. 06-07/2016
- Dendrologický průzkum, zprac. Ing. Miroslav Wach, Ing. Radka Frydrychová 09/2016

Podklady k doplnění:

- Hydrogeologický průzkum

ATELIER \L

Akce č. 1527, Lesopark Kokonín - Studie prostorového řešení
Investor: statutární město Jablonec nad Nisou
Autorský návrh: Ing. arch. Jana Langerová, Ing. Eva Klápšťová

03 - 10/2016

Textová část

A.

A.3. ÚVOD

Současný stav kokonínského lesoparku trápí místní obyvatele i jablonecký magistrát. Aby jeho obnova dopadla ke spokojenosti všech, spojil se magistrát, odborníci i veřejnost.

S myšlenku obnovy lesoparku přišel Spolek Kokonín, Magistrát Jablonce nad Nisou vyšel této iniciativě vyšel vstříc. Cílem je zpracování studie prostorového řešení s využitím podnětů od veřejnosti získaných během veřejných setkání.

Současný stav lesoparku na jižním svahu Kokonína je výslednicí několika set let vývoje místa v přímém kontaktu a v návaznosti na cesty a osídlení.

Les mezi Malým a Velkým Kokonínem byl už od druhé poloviny 16. století obecní a zůstal obecní dodnes, i když v menším rozsahu. Jeho funkce se v průběhu staletí měnila jen minimálně, zvyšovala se pouze míra kultivace člověkem. Původní hustý hraniční les byl během osidlování nahrazen hospodářským lesem, těženým na dřevo. V devatenáctém století s rozmachem lázeňství byl les upraven na lázeňský les a postupně lesopark. Nejslavnější období trvalo od konce 19. století do 50. let 20. století, kdy byl rozdělen na lesní / lesoparkovou a reprezentativní parkovou část.

Způsob užívání ploch veřejné zeleně se trvale mění. Při jejich obnově je kontroverzním tématem otázka, nakolik je vhodné zpustlé parky vracet zpět v čase při hledání řešení z dnešního pohledu optimálního. Zda je vhodné historické parky po zániku jejich někdejší slávy obnovovat do téměř původního vzhledu, nebo zda proměnit zahrady a parky do zcela nově definovaného stavu, vycházejícího ze současných potřeb.

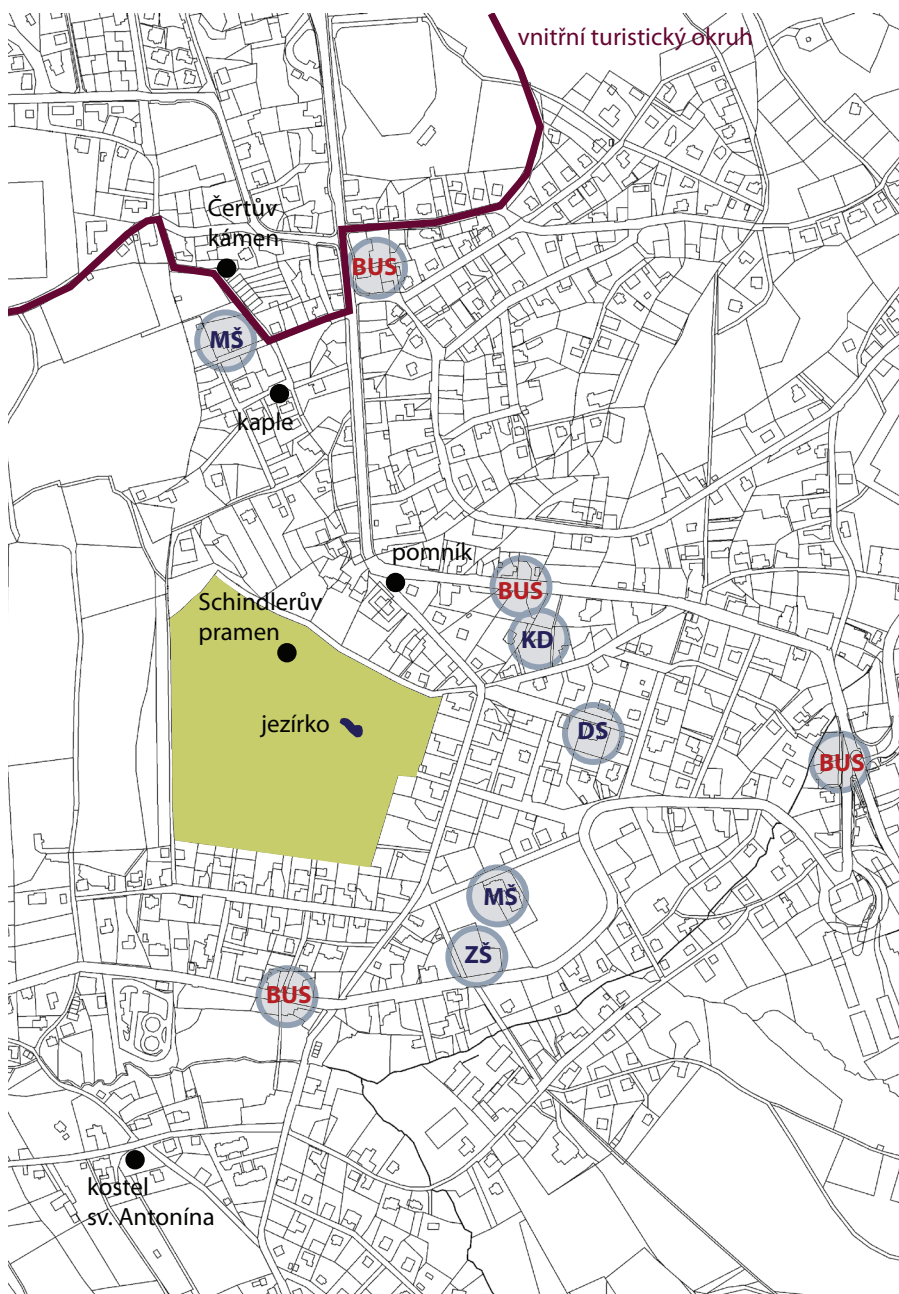
Zeleň zároveň prochází výraznými změnami v poměrně krátkém období. Výrazně architektonizované parky odkazující na historický stav nelze zakonzervovat v optimálním stavu bez intenzivní údržby. Revitalizace kdysi reprezentativního parku v severovýchodní části území vyžaduje pochopení a následné rozlišení cílů celého procesu. Jedná se zejména o definici hodnot, které by měly být chráněny a vymezení aktivit, které by se měly v parku odehrávat a oddělit je od hodnot a funkcí přežitých.. Některé prvky struktury nejslavnější etapy vývoje území sice zanikly, ale mnohé jsou dodnes zachované, byť často se změněnou funkcí a tvoří důležitou součást kulturního dědictví, které si zaslouží ochrany.

A.4. ŠIRŠÍ VZTAHY

Kokonín s cca 1800 obyvateli se nachází na jižní hranici města statutárního města Jablonec nad Nisou. na trase na Maršovice a Rychnov u Jablonce n. N. Samotný park leží na jižním svahu a na západním okraji zástavby. Zároveň je však umístěn na strategickém místě, v těžišti obce a je dobře dostupný pro většinu obyvatel Kokonína.

V docházkové vzdálenosti jsou dvě mateřské školy (v Dolní a Zámecké ulici) a základní škola (v Rychnovské ulici). V ulici Slunná (cca 200 m od parku) je dům s pečovatelskou službou (11 bytů).

V blízkosti parku vede vnitřní turistický okruh Jabloncem n. Nisou. Parkem procházejí dvě frekventované pěší trasy. Celá plocha je dnes využívána zejména jako zkratka pro pěší mezi jižní a severní částí Kokonína, dále k procházkám a relaxaci, venčení psů a sběru hub v lesní části.



ATELIER \L

Akce č. 1527, Lesopark Kokonín - Studie prostorového řešení
Investor: statutární město Jablonec nad Nisou
Autorský návrh: Ing. arch. Jana Langerová, Ing. Eva Klápšťová

03 - 10/2016

Širší vztahy

A.4.

A.5. HISTORIE A URBANISTICKÝ VÝVOJ



Do poloviny 19. století bylo území součástí rozlehlého lesa, který protínala ve stopě dnešní ulice Na Svahu trasa středověké cesty, spojující Jablonec s panstvím Malá Skála. Les mezi Malým a Velkým Kokonínem byl už od druhé poloviny 16. obecní.



indikační skica stabilního katastru; 1843
<http://archivnimapy.cuzk.cz/>

Na přelomu 19. a 20. století došlo k výraznému stavebnímu rozvoji okolní zástavby. Ve východní části bývalého lesa vznikla luxusní vilová čtvrť. Les byl na východě a na jihu vymezen hranicemi zahrad nové vilové zástavby. Zachovaná část lesa o ploše cca 6 ha zůstala dodnes lesem obecním, obklopeným ze tří stran (sever, východ, jih) zahradami obytných domů. Na západě prochází pěšina podél potoka, za ním pole (v návrhu ÚP zastavitelné - podmíněno regulačním plánem).



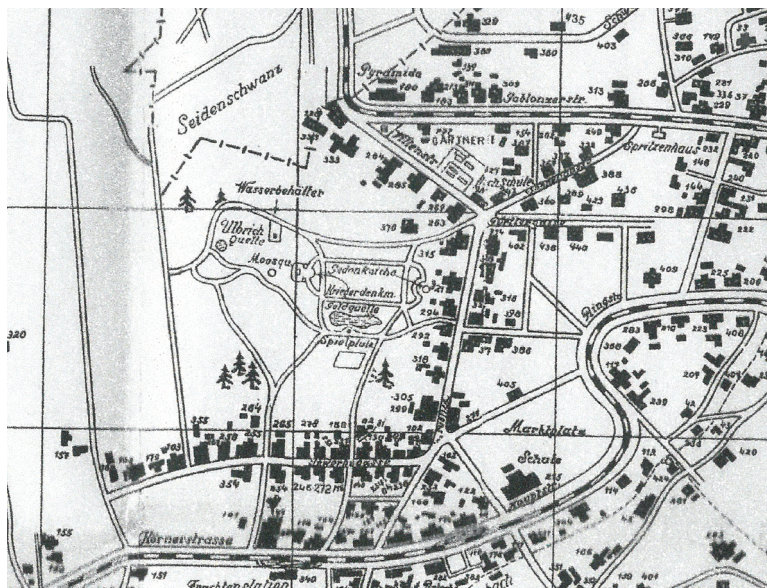
plán Kokonína; 1908
soukromá sbírka, in: Vokurková 2009

ATELIER \

Akce č. 1527, Lesopark Kokonín - Studie prostorového řešení
Investor: statutární město Jablonec nad Nisou
Autorský návrh: Ing. arch. Jana Langerová, Ing. Eva Klápšťová

03 - 10/2016
Historie a urbanistický
vývoj
A.5.

Lázeňský les byl zčásti upraven pravděpodobně v letech 1895 - 1904. První úpravy zahrnovaly zřízení základní sítě nezpevněných cest, kruhovou mýtinu v jihovýchodní části lesa a především zprovoznění a ztvárnění „pramenů“ (a zřízení nádrže v místě vodojemu). Zároveň byla založena v lese cesta sever-jih, rovnoběžná s Villengasse (dnešní Na Svahu). V lese na kruhovém prostranství (tehdy největší rovná plocha ve vycházkovém lese), se pravděpodobně konaly koncerty.



plán městyso Kokonína; 30. léta 20. stol.
archiv Spolku přátel města Jablonce nad Nisou,
in: Vokurková 2009

Park byl založen pravděpodobně mezi roky 1908 - 1924. V roce 1923 byla již v ploše budoucího parku paseka. V roce 1924 došlo ve vývoji parku k předělu. Bylo rozhodnuto o vybudování pomníku padlým v první světové válce a v návaznosti na tento pomník byly výrazně změněno a parkově upraveno i jeho okolí. Charakter parku byl koncipován ve stylu francouzské ozdobné zahrady, bohaté na květinové výsadby. V parku se pořádaly různé společenské akce (ještě v 50. letech oslavy 1. máje apod.). Do šedesátých let se o údržbu parku staral obecní zahradník.

Po srovnání dochovaných podkladů a stávajícího stavu lze identifikovat dochované prvky a část dřevinné kostry zachované do dnešní doby. Dnešní vzhled parku již jen nepatrně odráží původní slávu tohoto území.

A.5.1 VÝZNAMNÉ PRVKY



pohled na jezírko; pravděpodobně 1925
soukromá sbírka, in: Vokurková 2009

a) Prameny

V lázeňském lese vyvěralo několik „pramenů“, které byly propojeny nezpevněnými pěšími cestami. Místa vývěru vody byla nazvána prameny, přestože ve skutečnosti byly vlastní zdroje vody ve výrazně vyšší poloze, kde byly jímány a potrubím přiváděny do „pramenů“, které byly vlastně kašny.

b) Jezírko

Jezírko v centru východní části území bylo/ je napájeno zřejmě ze Zlatého pramene – dříve dokonce s vodotryskem tryskajícím samospádem z vodní plochy (na fotografii vlevo). Jezírko mělo původně dva odtoky

(převzato z vyprávění pamětníků). Jižně od vodotrysku byla v hrázi jezírka kamenná kašna (z kamene vytékal pramínek do kamenné mísy s odtokem), kterou odtékala část vody. Další výtok byl na východní straně, kde pod skalkou vytékal potůček, přes potůček přecházela cesta na mostku (zřetelný na fotografii).

c) Vodotrysky

V lesoparku byly v roce 1924 prokazatelně ještě další dva vodotrysky, napájené samospádem. Vodotrysky byly dle dochované archivní dokumentace v místech tzv. Mechového a Ulbrichova pramene (na úrovni cca 554 m n.m.). Třetí vodotrysk uprostřed jezírka (viz b) byl cca ve shodné výškové úrovni.



*zamrzlé vodotrysky na Ulbrichově a Mechovém prameni; zima 1924
soukromá sbírka, in: Vokurková 2009*

Je pravděpodobné, že vodotrysky byly napájeny z nádrže, umístěné někde v blízkosti vodojemu (nebo přímo z vodojemu), který byl u cesty v severní části území, cca 10 metrů výše položený než výtoky vodotrysků. Vodotrysky prý tryskaly až do výšky 4 m.

d) Pamětní dub

U křižovatky severojižní cesty (první cesty, procházející lesem rovnoběžně s ulicí Na Svahu) s cestou, propojující „prameny“, stál významný pamětní dub.

e) Pomník padlým ve světové válce

Památník padlým v první světové válce byl slavnostně odhalen roku 1924. Jeho výstavba byla zároveň pravděpodobně jedním z impulsů pro založení geometricky komponovaného parku. V současné době je zachováno pouze torzo podstavce.

ATELIER \L

Akce č. 1527, Lesopark Kokonín - Studie prostorového řešení
Investor: statutární město Jablonec nad Nisou
Autorský návrh: Ing. arch. Jana Langerová, Ing. Eva Klápšťová

03 - 10/2016

Historie a urbanistický
vývoj
A.5.



*pomník padlým po odhalení v roce 1924 a dnes
soukromá sbírka, in: Vokurková 2009*



*současnost (2009)
foto Jan Škvára (Jablonecký deník)*

A.5.2. SOUČASNÝ STAV

Z dřívějšího parku dodnes zůstalo jezírko, torzo památníku, některé vzrostlé stromy (pravděpodobně zejména červenolisté buky, *Fagus sylvatica* f. *purpurea*) a směr trasování hlavních cest. Dnes má prostor charakter spíše lesoparku s navazujícím lesním porostem v jižní a západní části parcely 800/1. Prostor pod památníkem a zrušeným vodojemem je výrazně podmáčen.

a) voda

Před založením geometricky koncipovaného parku před památníkem byla v celém území upravovaného parku území parku provedena síť drenážních a kanalizačních trubek, které odváděly prosakující vodu do jezírka a potůčků v západní části. Na tímto vysušeném prostoru pak byly prováděny parkové úpravy a budovány zpevněné cesty. Je téměř nepochybné, že při založení pramenů v lázeňském lese byl zřízen systém akumulace vody v nejvyšší části parku, pravděpodobně v místě vodojemu. Odtud byly uzavřeným potrubím napájeny kašny a vodotrysky „pramenů“ a jezírko (které je na místě Zlatého „pramene“). Z vodojemu vytékal na jižní straně otevřený přepad, odtékal po svahu do tůňky z „porovnaných kamenů“ (tůňka nebyla nalezena).

Dnes je odvodňovací systém již nefunkční a voda na více místech prosakuje. I z tohoto důvodu některé cesty zanikly, jiné se částečně odchýlily od původní trasy. Drenážní systém byl zdevastován po vichřici v r. 1970. Padlé stromy byly odtahovány přes plochu parku těžkou technikou. Cihelné drenážní trubky popraskaly, zůstaly viditelné propadliny se zbytky červené kameniny. Po odstranění vodojemu v roce 2009 na vyústění jímacího potrubí pod zrušeným vodojemem (část konstrukce byla ponechána a zasypána) vznikl nový Schindlerův pramen. V prostoru pod zrušeným vodojemem se vytvořila nově rozsáhlá podmáčená plocha. Schindlerův pramen je vůbec nejvýznamnějším vývěrem v oblasti tektonického kokonínského zlomu. Splňuje podmínky pro radioaktivní minerální vody dle „Lázeňského zákona“ č. 164/2001 Sb. Díky svému velmi vysokému průtoku byl do 70. let využíván pro zásobení Kokonína pitnou vodou. Nyní voda vytéká na povrch plastovou trubicí, což není uspokojivý stav a pramen by se měl v budoucnu lépe využít.

ATELIER \L

Akce č. 1527, Lesopark Kokonín - Studie prostorového řešení
Investor: statutární město Jablonec nad Nisou
Autorský návrh: Ing. arch. Jana Langerová, Ing. Eva Klápšťová

03 - 10/2016

Historie a urbanistický
vývoj
A.5.

Obnovení funkce systému vodního hospodářství je základní podmínkou revitalizace území. Návrhu musí předcházet podrobný hydrogeologický průzkum, zjištění skutečného provedení úprav při odstranění stavby vodojemu a zdroje nově vzniklých průsaků a mokřadů. Je pravděpodobné, že při odstranění stavby vodojemu nebyly zohledněny všechny souvislosti, zvláště návaznosti na vodní režim celého parku a jeho historii (nebyly známy a nebyly asi zjišťovány) a že došlo k zásadnímu narušení vodního režimu území.

b) cestní síť

Do lesoparku vede pět přístupových cest, které ho propojují s okolní zástavbou a krajinou. Nejdůležitější a nejvyužívanější je trasa procházející přibližně severojižním směrem se vstupem z křižovatky ulic Na Svahu a Dělnická (v severovýchodním cípu území) a z ulice Jasanová (na jihu). V menší míře je využívána i východo-západní spojnice.

Dnešní trasy cest přibližně korespondují s cestní sítí lázeňského lesa, jak lze vyvodit z plánu Kokonína z roku 1908.

V souvislosti s parkovými úpravami ve 30. letech se síť cest značně rozšířila, především v parkové části byla poměrně hustá. Přibyly také pěšiny v lese a nový vstup z ulice Jasanová. Většina těchto cest včetně hlavní promenády v horní části parku je dnes v terénu již nečitelná.

S postupem času a s přibývajícím bujnou vegetací si lidé prošlapali nové pěšiny. Některé cesty se jen částečně vychýlily od své původní trasy. Často tomu bylo z důvodu prosakující podzemní vody, která nebezpečně cesty podmáčela.

c) inženýrské sítě

U správců sítí bylo prověřeno, že záměr revitalizace parku nekoliduje se stávajícími trasami technické infrastruktury. Jednotlivá vyjádření a podrobné podklady jsou součástí příloh C.3.1. - C.3.5.

Stručné shrnutí Vyhodnocení současného stavu území:

Hodnoty

- zbytky původních výsadeb
- prameny a voda v území
- pomník padlým a ostatní historické stopy
- blízkost zástavbě, strategické umístění
- rozmanitost prostředí

Problémy

- narušený vodní režim
- zanedbané a špatně udržovatelné

A.6. PARTICIPACE

A.6.1. KONTEXT PRÁCE

Participaci veřejnosti a klíčových aktérů v území (zapojování občanů a dalších důležitých osob/organizací v území) je důležitá součást plánování. Umožňuje získat představu o potřebách obyvatel. Cílená participace znamená při průběhu plánovacího procesu průběžně otevírat relevantní témata a volit metody a otázky s ohledem na efektivnost celé procedury.

Pokud jsou uživatelé zapojeni ve správný čas v postupu navrhování v dobře strukturované diskusi, přinášejí architektovi cenné detailní znalosti o svém vztahu k místu a svých potřebách či mohou dávat zpětnou vazbu k variantám.

Participace (na rozdíl od průzkumů veřejného mínění) neznamená ptát se pouze na to, co si lidé myslí, ale na to, co projektanti potřebují vědět, aby mohli odvést svou odbornou práci a naplnit potřeby lidí.

A.6.2. CÍLOVÉ SKUPINY

Skupiny mající zájem na prostoru lesoparku:

- Obyvatelé z okolí
- Angažovaná veřejnost (lidé věnující se veřejnému prostoru a životnímu prostředí).

A.6.3. PLÁNOVACÍ SETKÁNÍ

Celkem proběhla tři setkání. Nejprve bylo nutné zjištění vstupů týkající se lesoparku (hodnoty, problémy, rizika, funkční využití) vnímaných účastníky. Na druhém setkání veřejnost hodnotila dvě varianty vzniklé na základě prvního setkání. Podklady ze získané zpětné vazby posloužily jako podklad pro finální verzi studie představenou na třetím setkání. V příloze C1 a C2 je možné dohledat komplexní vyhodnocení těchto setkání.



ATELIER \L

Akce č. 1527, Lesopark Kokonín - Studie prostorového řešení
Investor: statutární město Jablonec nad Nisou
Autorský návrh: Ing. arch. Jana Langerová, Ing. Eva Klápšťová

03 - 10/2016

Participace

A.6.

1) První setkání

1 **Vstupy**

Od veřejnosti se získávaly následující vstupy:

- vnímané hodnoty s územním průmětem (co zachovat, rozvíjet, zdůraznit)
- vnímané problémy (co řešit, neprohlubovat)
- vnímané cílové aktivity území (pro jaké aktivity vytvořit podmínky a prostor)
- cílový charakter/image území (k posílení jakého dojmu má návrh směřovat?)

Tyto vstupy byly dále tříděny podle důležitosti a byly podkladem pro hledání řešení.

2 **Průběh setkání**

Setkání se celkem zúčastnilo 33 místních obyvatel a jeden zaměstnanec magistrátu. Ve třech pracovních skupinách účastníci diskutovali o vstupech a přiřazovali jim body podle vnímané důležitosti.

3 **Výsledky setkání**

Hodnoty:

- Přítomnost vody (její zdroj, nositel biodiverzity, pocit klidu)
- Přírodní ráz prostoru
- Pestrost a rozmanitost prostoru
- Historická kontinuita prostoru

Problémy:

- Údržba parku
- Fyzické prostředí - následky nevhodných aktivit
- Znečištění parku, nevhodné chování jeho uživatelů

Očekávání budoucích aktivit:

- Sportovní a pohybové (procházky, běhání, in-line bruslení, fitness, dětské hřiště)
- Vzdělávací (naučné tabule, přírodní učebna)

Očekávání budoucího stavu charakteru prostoru:

- Přírodní, lesní, přirozený
- Klidový
- Upravený, parkový, okrasný
- Naučný

4 **Závěr setkání**

Revitalizace by měla respektovat historii parku a vyjít z ní, nicméně také reagovat na současné požadavky a poptávku po přírodnějším charakteru. Park bude v zásadě složen ze dvou částí – jihozápadní s lesním, přírodnějším charakterem sloužícím převážně pro procházky a ze severovýchodní historické části s úpravou více se blížící parku.

2) Druhé setkání

1 Průběh setkání

Celkem se zúčastnilo cca 30 účastníků. Byly představeny varianty řešení parku. Po zodpovězení otázek přítomní hodnotili pozitiva a negativa variant ve třech pracovních skupinách. Poté byly výsledky diskuzí představeny všem a účastníci je mohli hodnotit.



2 Hodnocení návrhů

Varianta A



ATELIER \L

Akce č. 1527, Lesopark Kokonín - Studie prostorového řešení
Investor: statutární město Jablonec nad Nisou
Autorský návrh: Ing. arch. Jana Langerová, Ing. Eva Klápšťová

03 - 10/2016

Participace

A.6.

Pozitiva:

- Obnova historického jezírka (možnost smočení rukou a nohou);
- Obnova vodotrysků (les, jezírko) a také méně preferované posílení přítoku vody do jezírka;
- Preferovaným materiálem kámen (místní, odolný);
- Menší prvek na druhé straně pohledové osy pomníku;
- Kruhová cestní síť, haťové cesty přes mokřinu;
- Prostor pro děti na začátku parku (pod lepší sociální kontrolou);
- Výsadba jarních efemér.

Negativa:

- Využití cestní sítě pro sportovní aktivity (např. sprint na 400 m);
- Obnova mlatové mýtiny a možnost pořádání akcí (zavedení elektřiny).

Rozporuplné:

- Obnova oválu před pomníkem, pohledové osy na pomník a alej.

Varianta B



Pozitiva:

- Umístění prostoru pro děti a cvičebních prvků pro dospělé blízko sebe na začátek parku (pod lepší sociální kontrolou);
- Jezírko v jihozápadní části parku;
- Haťové cesty s naučnou funkcí, chůze podél potoka;
- Světlé plochy (nad stávajícím jezírkem);
- Obnovení kruhové stopy shromaždiště pro pořádání kulturních akcí jako připomínka, reminiscence.

ATELIER \L

Akce č. 1527, Lesopark Kokonín - Studie prostorového řešení
Investor: statutární město Jablonec nad Nisou
Autorský návrh: Ing. arch. Jana Langerová, Ing. Eva Klápšťová

03 - 10/2016

Participace

A.6.

Negativa:

- Redukovaná cestní síť.

Rozporuplné:

- Neexistence architektonizovaného předprostoru pomníku, oválu cest a pohledové osy na pomník;
- Hodnocení vodotrysku v novém jezírku;
- Existence altánu (obava ze zničení, zbytečnost); na druhou stranu existence krytého posezení vítána.

Další připomínky

Téma	Popis a charakteristika	Umístění
Lavičky a mobiliář	- Z kamene, bytelné - Obavy z vandalismu - Není potřeba velké množství laviček - Koše	- Pamětní kámen, Prostor pro děti, Prostor u cvičebních prvků, Pomník, Jezírko, Pramen
Osvětlení	- Naučné (vlastivědné) tabule - Hodnoceno negativně - Zbytečné, narušuje život zvířat	- Pozitivněji hodnoceno u severní cesty
Turistické trasy	- Napojení na okruh Jablonce n/N - Přístup pro vozíčkáře	
Cestní síť	- Negativní hodnocení	- Návrh další diagonální cesty ve směru SZ-JV
Překážková dráha	- Negativně hodnoceno	- Vazba na prostor pro děti

3 Výsledky: zhodnocení a doporučení pro finální variantu

Téma	Doporučení
Cestní síť a kompozice	- Větší počet cest. - Zokruhování cestní sítě. - Průhled na pomník, potlačit ale jeho dominanci. - Haťové cesty přes mokřiny s naučnou funkcí.
Pomník	- Zachovaný předprostor – nezpevněný, nezarchitektonizovaný. - Není potřeba dále dominantu zdůrazňovat.
Voda	- Obnova jezírka, nové jezírko s přítokem z mokřiny, odtok do potoka. - Obnova vodotrysku. - Architektonické ztvárnění pramene (smočení rukou a nohou).
Altán	- Nezávisle na pramenu, po případném zničení zachovat možnost navštěvovat pramen i bez altánu.
Prostor aktivit	- Prostor pro děti a cvičebních nástrojů blízko vedle sebe a mírně dále od rodinných domů (varianta A).
Osvětlení	- Uvažovat o cestě na severu parku.
Ostatní	- Výsadba jarních rostlin a barevnolistých kultivarů místních dřevin v lesní části. - Nezarostlý prostor nad jezírkem. - Kámen stavebním materiálem.

A.7. NÁVRH

A.7.1. ÚVOD

Návrh vychází z původní kompozice parku z roku 1924. Částečně obnovuje ovál cest na severu, vytváří průhled na památník I. světové války a obnovuje některé zaniklé prvky. Zároveň však umožňuje nová propojení a rozšiřuje atraktivitu lesoparku o další nové prvky jako je Schindlerův pramen a nové jezírko. Návrh v sobě zahrnuje hodnoty a aktivity formulované jako požadavky zúčastněnou veřejností.

Park zůstane rozdělen na parkovou a lesní část. Základní strukturu parku bude tvořit cestní síť. Součástí bude obnovené prostranství před pomníkem padlým v první světové válce a vycházkové okruhy. Důležitou roli sehraje ceněná přítomnost vody, umožňující obnovení a revitalizaci vodních prvků (jezírek, pramenů) v parku. Rozmanité využití lesoparku Kokonín bude podpořeno umístěním dalších prvků, mezi které patří altán, naučné tabule nebo sportovní fitness prvky.

Lesopark je členěn na kulturní, parkověji upravenou severovýchodní část a větší přírodní, lesní část. Většina navrhovaných úprav a aktivit se odehrává v kulturní parkové části, nabízející rozmanitá stanoviště a zároveň prostory s různým estetickým vyzněním a pobytovou kvalitou. Střídají se zde stinné partie porostlé převážně bukem téměř bez bylinného porostu a světlá prosluněná místa buď bez dřevin, nebo s dřevinami s lehkým stínem jako jsou břízy či jeřáby.

A.7.2. CESTNÍ SÍŤ

Hlavním organizačním principem je cestní síť. Díky ní je možné volit z několika různě dlouhých vycházkových okruhů. Součástí cestní sítě je obnovení části oválu před pomníkem I. světové války. Povrch obnovené cesty bude perkový či štěrkový. Z důvodu ochrany kořenového systému konkrétních stromů však bude tento povrch ve dvou místech nahrazen dřevěným haťovým chodníkem. Východní část oválu cest (za vstupními schody do lesoparku) nebude obnovena, neboť by narušila kořenový systém cenných stromů, převážně vzrostlých buků.



Kromě oválu tvoří cestní síť několik dalších cest. Hlavní komunikační spojnicí je velmi frekventovaná historicky nejstarší severo-jihní cesta. Tato cesta má poměrně strmý sklon, proto navrhujeme obnovit její původní zpevněný štětovaný povrch. Variantou ke štětovému povrchu je dláždění ze žulových odseků z kostek (tzv. divoká mozaika). Kdyby byla cesta obnovena ve své stávající stopě, došlo by k výraznému narušení kořenového systému několika cenných vzrostlých stromů. Z tohoto důvodu bude ve své severní části mírně posunuta směrem na západ a zároveň také velmi pravděpodobně dojde k posunu stávajícího vstupu (schodů) do lesoparku.

ATELIER \L

Akce č. 1527, Lesopark Kokonín - Studie prostorového řešení
Investor: statutární město Jablonec nad Nisou
Autorský návrh: Ing. arch. Jana Langerová, Ing. Eva Klápšťová

03 - 10/2016

Návrh

A.7.

Hlavní severo-jihní cesta je doplněna třemi cestami ve směru východ-západ. První z nich je v trase původní lázeňské lesní cesty ce Na Svahu pod stávajícím jezírkiem, dále po hrázi nové vodní plochy kolem nově obnoveného Ulbrichova pramene až na louky na západní straně lesoparku. Cesta bude zpevněná perkovým/štěrkovým povrchem, ve střední části je haťový/povalový chodník. Tento chodník nenaruší kořenový systém cenného buku a zároveň umožní přejít zamokřené území suchou nohou.

Druhá je nově navrhovaná cesta, která vede od památníku I. světové války k Schindlerovu prameni. Povrch je kombinovaný perkový/štěrkový a haťový. Z této cesty vede jako odbočka přes mokřinu haťový chodník. Ten má návštěvníkům umožnit zblízka pozorovat vlhký/mokřadní biotop a má naučnou funkci.

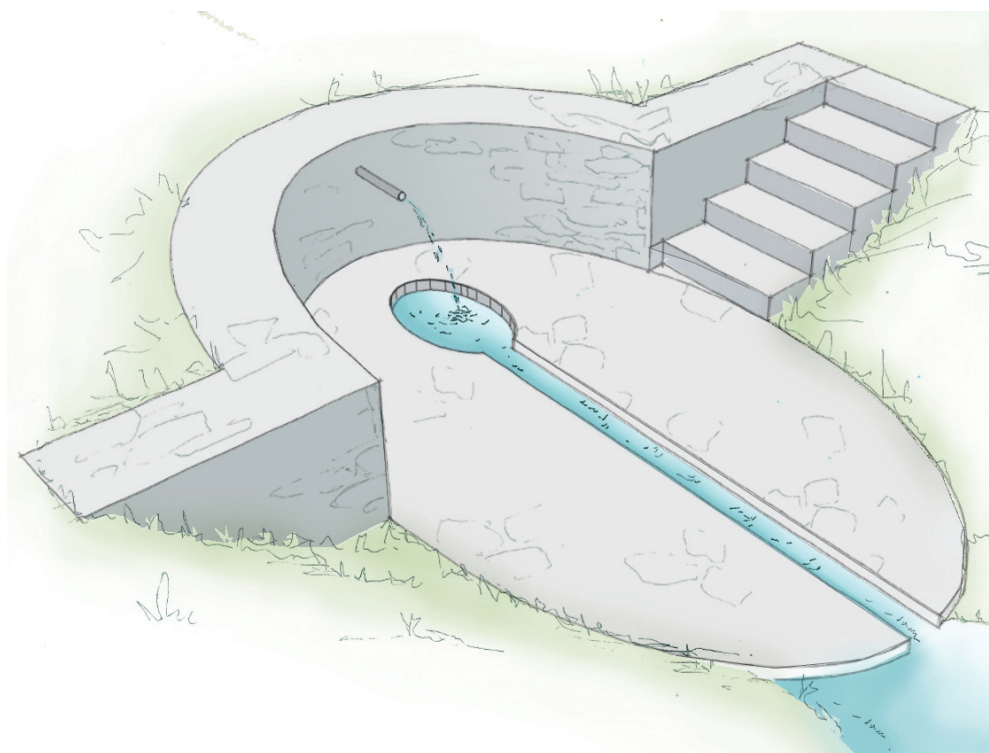
Třetí cesta vede po severním okraji lesoparku. Poté se stáčí na jihozápad, vede kolem pamětního kamene Antona Horna a napojuje se na cestu vedoucí z ulice na Na Svahu. Tyto dvě propojené cesty tak vytváří nejdelší procházkový okruh uvnitř lesoparku.

Stávající vyšlapané pěšiny, pokud se nekryjí s trasou navrhovaných cest, zůstanou zachovány bez dalších úprav. Minimálním standardem nových i obnovených upravených cest je šířka 1,5 m.

A.7.3. VODNÍ SYSTÉM

Přítomnost vody je velmi výrazným rysem lesoparku. Proto je druhým organizačním principem lesoparku vodní systém. Ten je tvořen několika prameny, drobnými vodními toky a dvěma menšími vodními plochami. Na území parkové části lesoparku se nachází Schindlerův pramen, vývěr vtékající do stávajícího jezírka a bezejmenný podzemní pramen před památníkem I. světové války.

Stávající vývěr vody do jezírka bude architektonicky upraven. Bude umožněn přístup jak k hladině jezírka, tak k vývěru do jezírka. Je navrženo kamenné schodiště, zídka a studánka s odtokem do jezírka.



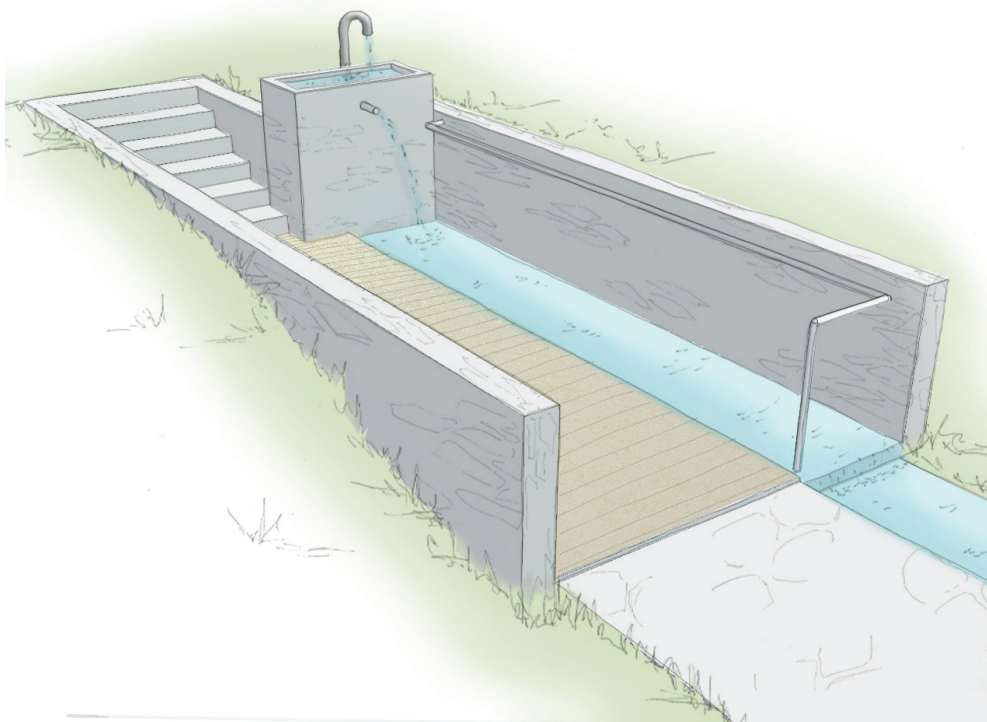


Stávající jezírko bude vyčištěno, odbahněno a zvětšeno do původní velikosti, kterou mělo ještě před zavezením části jezírka sutí a dalším materiálem. Opravena bude také jeho hráz s obnovenou jednoduchou kamennou „kašnou“ v jižní části, bude rekonstruováno stavidlo, aby voda nepřetékala na cestu. Na severním břehu jezírka jsou navrženy rostliny kvetoucí na jaře, např. sasanky, narcisy, petruklíče apod.



Schindlerův pramen má vysoký obsah radonu, je proto léčivý ve formě koupelí. Tyto koupele jsou také příjemné jako relaxační uvolnění po delším výletě. Je navrženo jeho architektonické ztvárnění pramene, které umožní pohodlné namáčení rukou a nohou

Je zde navrženo kamenné koryto pro namáčení rukou. Od něj lze po kamenných schodech sejít na dřevěnou palubu. Dřevěná paluba umožňuje posezení a namáčení si nohou v druhém kamenném korytě. V korytě je také možné se brouzdat a přidržet se přitom nerezového madla.



Ze Schindlerova pramene vytéká drobný vodní tok. Návrh počítá s vytvořením nového mělkého, přirozeného koryta tohoto drobného toku, který vtéká do nově navržené vodní plochy. V horní části vodního toku budou umístěny žulové balvany, které budou napomáhat směrování vodního toku a zároveň jej částečně zpřístupní návštěvníkům.

Bezejmenný pramen před památníkem I. světové války zde v současné době vytváří zamokřené místo. Voda pak odtéká občasným vodním tokem. Návrh tuto situaci upravuje. Zamokřené místo je oddrenážováno a voda je svedena do současného jezírka. Jezírko tak má posíleno zásobování vodou a zároveň je před památníkem vytvořeno pobytové místo nebo malé shromaždiště lidí.

Spodní část občasného vodního toku pod památníkem, kterou nelze přeměřovat do stávajícího jezírka, je zachována. Tento občasný vodní tok je zaústěn do nově navrhované vodní plochy pod Schindlerovým pramenem. Zůstává tak možnost odvodu vody z území pod památníkem v případech, kdy je vody nadbytek (např. po dlouhodobých deštích nebo v době tání sněhu).

Nová vodní plocha a její drobné přítoky zvýší akumulaci vody v území a zároveň omezí zvětšování mokřiny. Umožní také regulovat odtok vody z území.

V lesní části se nachází další drobný (občasný) pramen. Je situován v blízkosti altánu na severním okraji lesoparku. Tento pramen nebude nijak upravován. Od pramene vede občasný vodní tok, který se stéká s drobným vodním tokem vycházejícím z jezírka a dále pokračuje lesní částí lesoparku až na jeho hranici. Tam je zatrubněn a dále zaústěn do říčky Mohelky. Ještě nad soutokem dvou drobných vodních toků je při cestě vedoucí z ulice Na svahu situován bývalý Ullrichův pramen s vodotryskem. Pokud to bude technicky možné, bude tento pramen i s vodotryskem obnoven.

A.7.4. DALŠÍ PRVKY LESOPARKU

Památník obětem I. světové války

Hlavní dominantou návrhu je památník I. světové války situovaný na konec osy tvořené oválem cest. Památník bude obnoven. V současnosti je průhled na památník zablokovan kopečkem tvořeným novodobou navázkou. Tato navážka bude odstraněna. Budou také prořezány nálety bránící pohledu na památník. Ponechány budou stávající cenné stromy, pod kterými bude zachován průhled. Předprostor památníku bude tvořen travním porostem nebo bylinným hajným podrostem. Budou zde nasázeny na jaře kvetoucí cibuloviny. Terénní vyvýšenina, na které je památník umístěn, bude osázena půdopokryvnými rostlinami (např. barvínkem, Vinca minor).



Altán

V blízkosti Schindlerova pramene je navržen krytý altán, který umožňuje odpočinek a posezení jak místním návštěvníkům parku, tak turistům ze širšího okolí. Je v něm umístěna lavice a případně stůl.

Altán je lehké, dřevěné, poloprůhledné konstrukce, tak aby zároveň umožňoval sociální kontrolu i výhledy na Schindlerův pramen a dále do parkověji upravené části, viz výkres B7. Altán je samostatným objektem a stavebně nenavazuje na Schindlerův pramen. Díky tomu jej lze realizovat nezávisle, například v 2. etapě.

V případě, že by docházelo k příliš velkým a častým poškozením vandaly a nebyl by tudíž rekreačně využíván, bude možná jeho demontáž nebo přemístění, aniž by se zasáhlo do provozu Schindlerova pramene.



Pamětní kámen Antona Horna

V lesní části západně od Schindlerova pramene je historicky umístěn pamětní kámen Antona Horna z roku 1909. Okolo pamětního kamene bude opravena kamenná zídka, vytvořeno zpevněné štěrkové či perkové předpolí a umístěna lavička.

Fitness prvky, přírodní prvky a skulptury

V těsné návaznosti na vchod do lesoparku na severovýchodě jsou umístěny přírodní prvky a skulptury rozvíjející fantazii. Odkorněné položené torzo stromu, špalky zapuštěné do země, balvany či dřevěné sochy. Zde je také umístěno několik fitness prvků pro protažení zejména zad a nohou. Blízkost cest a vstupu do parku zajistí větší sociální kontrolu.



Broukoviště

Na rozhraní parkověji upravené lesní části lesoparku bude v blízkosti cest umístěno jedno nebo dvě broukoviště. To umožní vytvořit vhodné stanoviště pro hmyz a zároveň bude mít zajímavou formu a naučnou funkci.

ATELIER \L

Akce č. 1527, Lesopark Kokonín - Studie prostorového řešení
Investor: statutární město Jablonec nad Nisou
Autorský návrh: Ing. arch. Jana Langerová, Ing. Eva Klápšťová

03 - 10/2016



Mobiliář

V rámci lesoparku jsou umístěny lavičky ve dvou designových stylech. Prvním je obnova (replika) původních parkových laviček s kamennou podnoží (dochovány na fotografiích), druhým moderní dřevěná lavice z dřevěných fošen či trámů. Lavičky budou rozmístěny především v parkově upravené části. Nejméně jedna lavička by měla být umístěna na západním konci cesty podél severní hrany parku, na rozhraní lesa a současného pole. Odtud lze podle výpovědi obyvatel Kokonína pozorovat „nejkrásnější západ slunce“.



Odpadkové koše jsou umístěny v blízkosti laviček u vstupu do lesoparku, nad stávajícím jezírkem a u Schindlerova pramene.

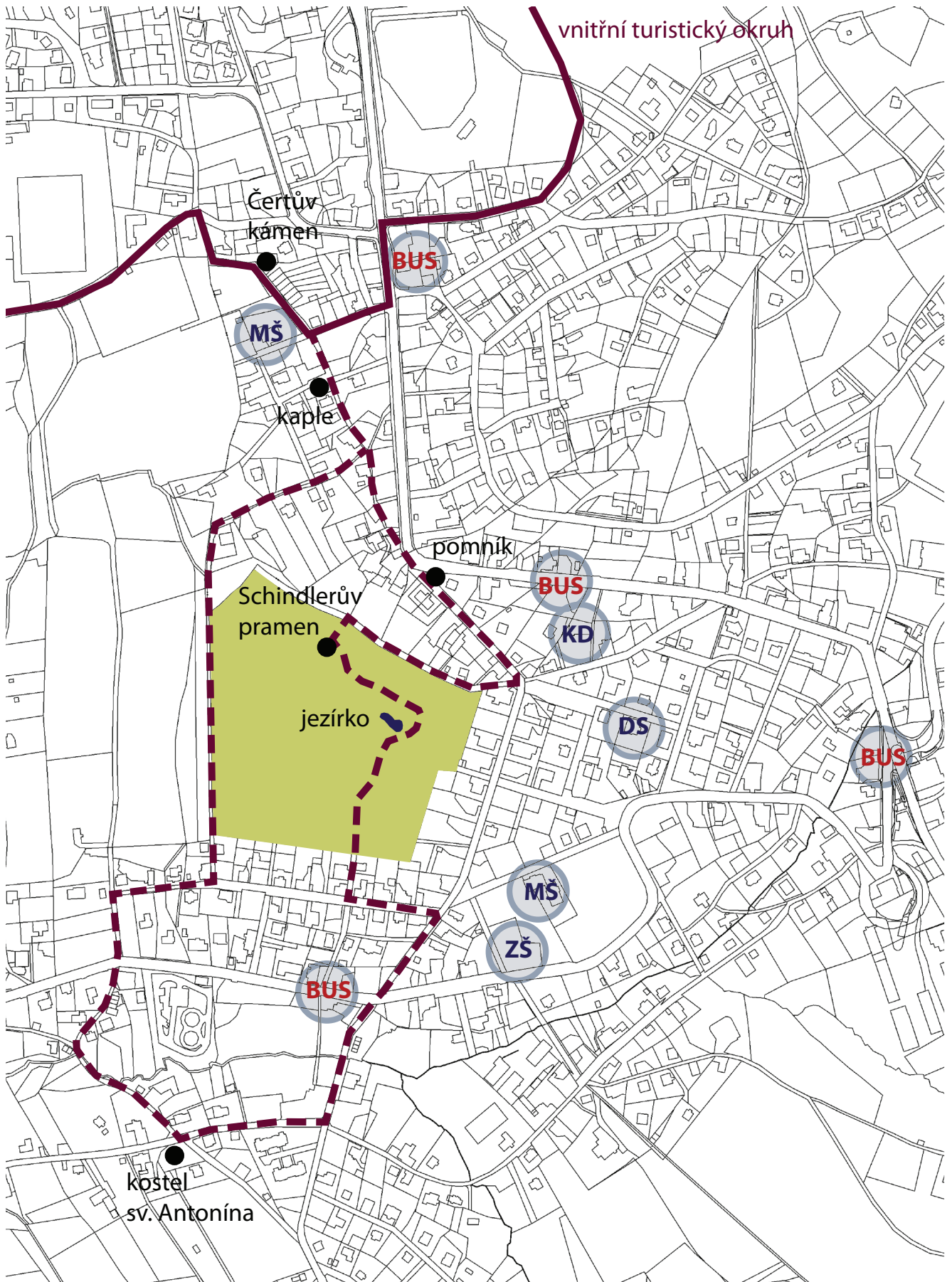
Součástí mobiliáře jsou také informační tabule. Budou umístěny u vstupu, u památníku obětem I. světové války, u pamětního kamene, u broukoviště, u mokřiny, u Schindlerova pramene a u případně obnoveného Ulbrichova pramene.

Barevnolisté kultivary dřevin

Pro zpestření a zvýšení dojmu upravenosti budou v lesní části vytvořeny malé oplocenky, kde budou lesnickým způsobem ze semenáčů nebo malých roubovanců pěstovány barevnolisté kultivary místních dřevin, jako jsou například buky, duby či javory. Tyto oplocenky budou mít také naučnou funkci.

A.8. ZÁVĚR

Po provedení navržených úprav by se park mohl stát výrazným přínosem pro život Kokonína. Jeho poloha v těžišti obce, těsný kontakt se zástavbou a dochované stopy původního založení jsou předpokladem ke vzniku atraktivního městského prostoru.



ATELIER \

Akce č. 1527, Lesopark Kokonín - Studie prostorového řešení
Investor: statutární město Jablonec nad Nisou
Autorský návrh: Ing. arch. Jana Langerová, Ing. Eva Klápšťová

03 - 10/2016

Širší vztahy

B.1.



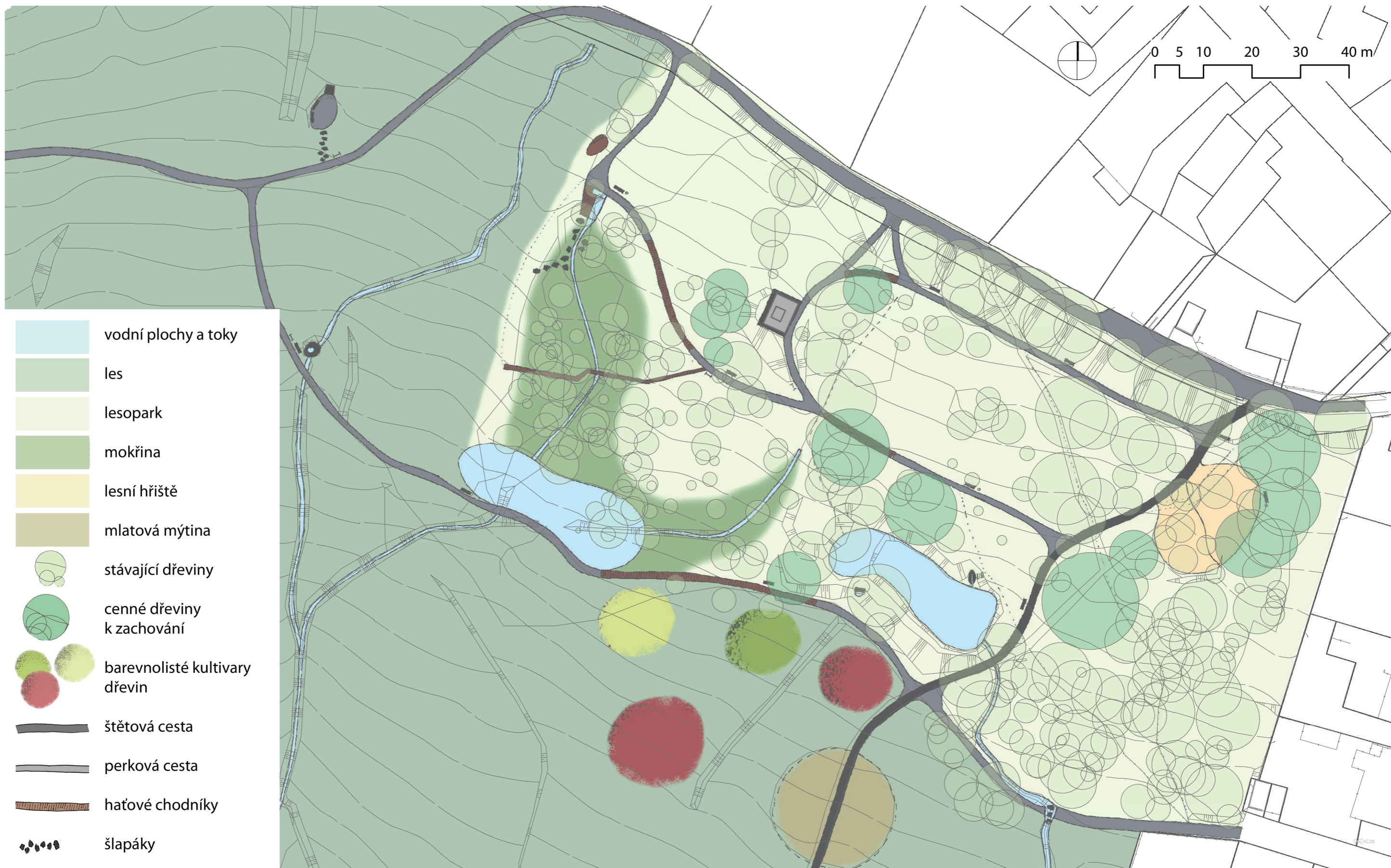
ATELIER L

Akce č. 1527, Lesopark Kokonín - Studie prostorového řešení
 Investor: statutární město Jablonec nad Nisou
 Autorský návrh: Ing. arch. Jana Langerová, Ing. Eva Klápšťová

03 - 10/2016

Hlavní výkres

B.2.



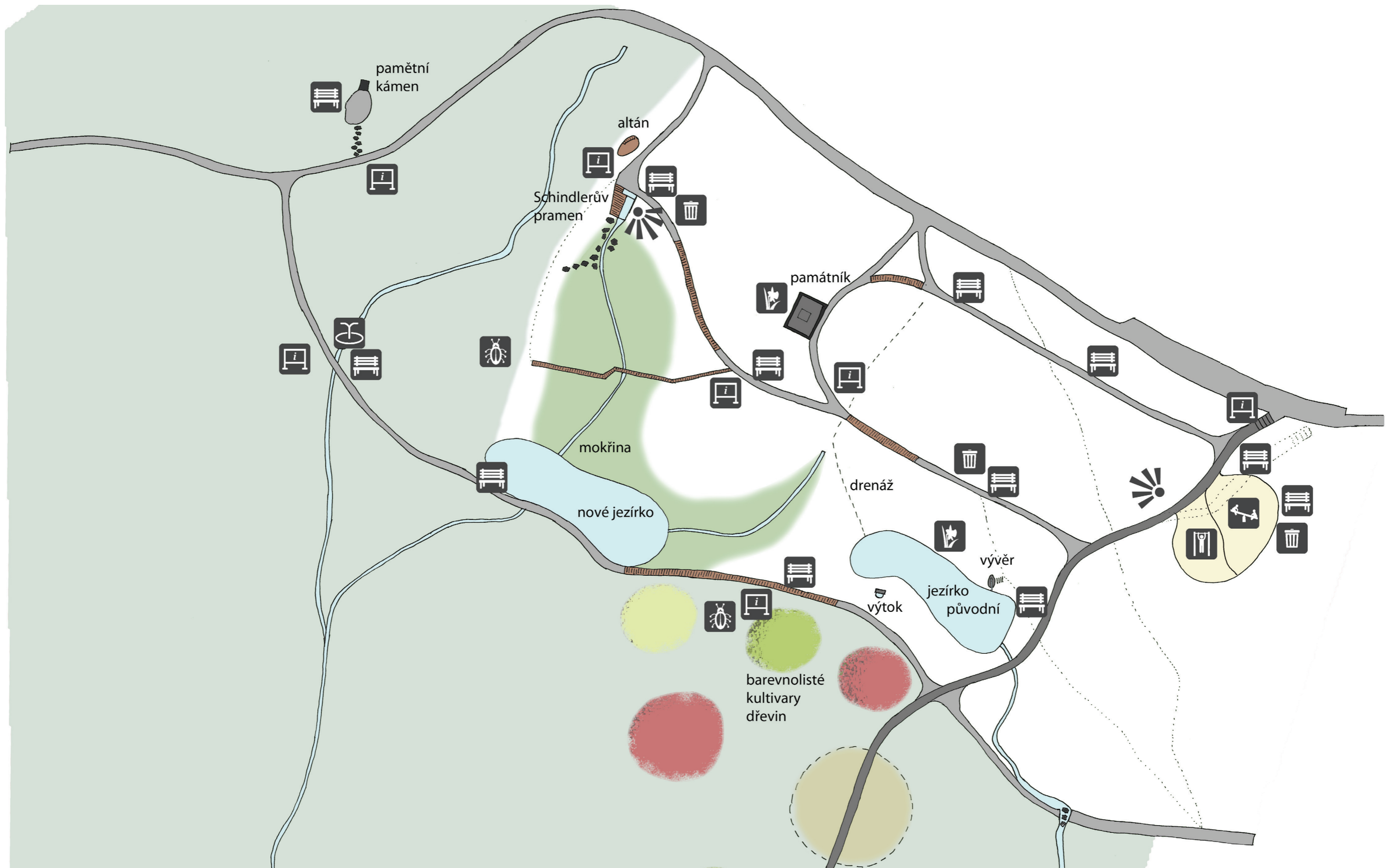
- vodní plochy a toky
- les
- lesopark
- mokřina
- lesní hřiště
- mlatová mýtina
- stávající dřeviny
- cenné dřeviny k zachování
- barevnolisté kultivary dřevin
-
-
-
-
-
- štětová cesta
- perková cesta
- haťové chodníky
- šlapáky

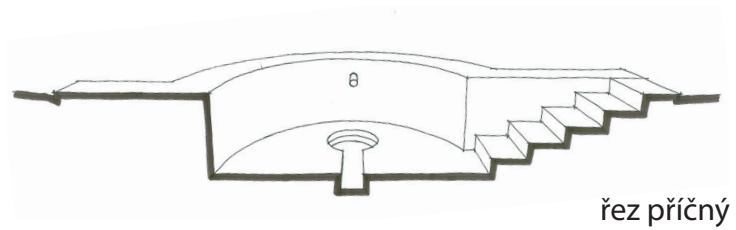
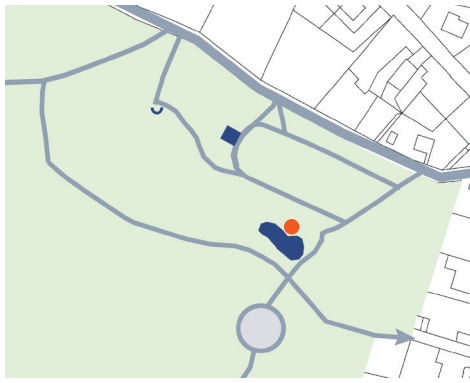
ATELIER L

Akce č. 1527, Lesopark Kokonín - Studie prostorového řešení
 Investor: statutární město Jablonec nad Nisou
 Autorský návrh: Ing. arch. Jana Langerová, Ing. Eva Klápšťová

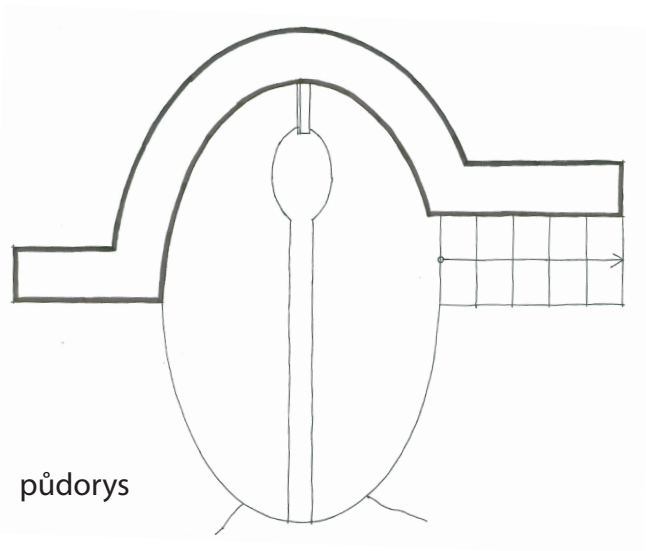
03 - 10/2016
 Detail lesoparku
 1:750
 B.3.

© Informace obsažené ve výkresech jsou předmětem ochrany dle autorského zákona

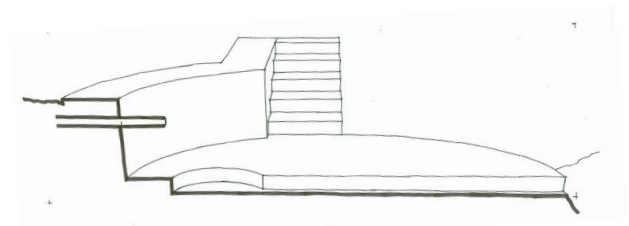




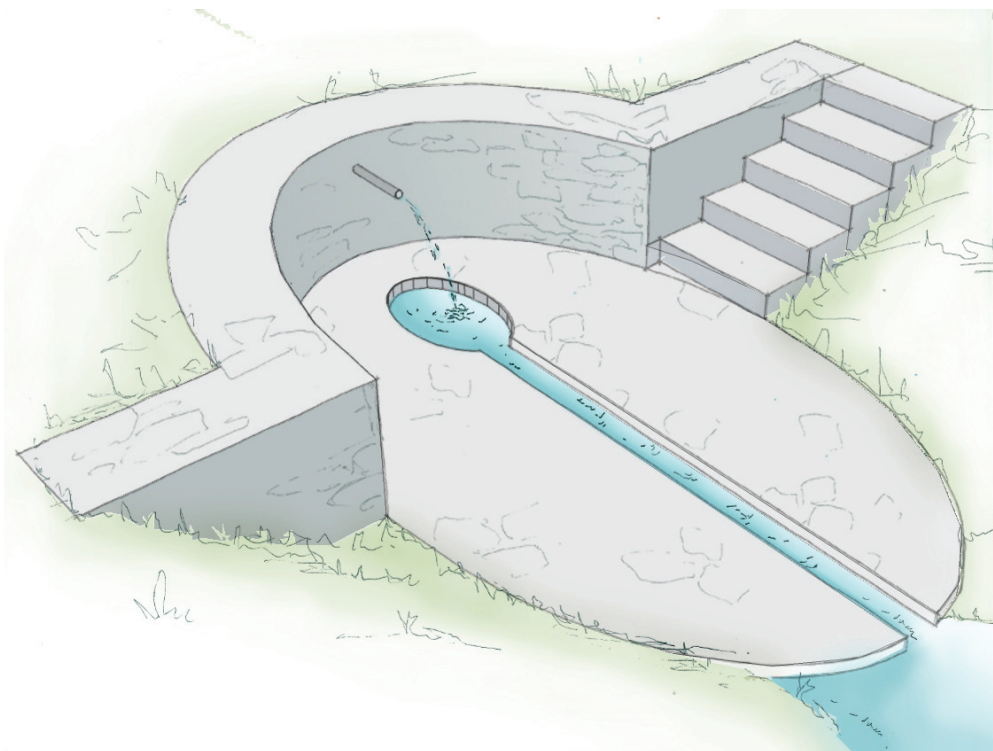
řez příčný



půdorys



řez podélný



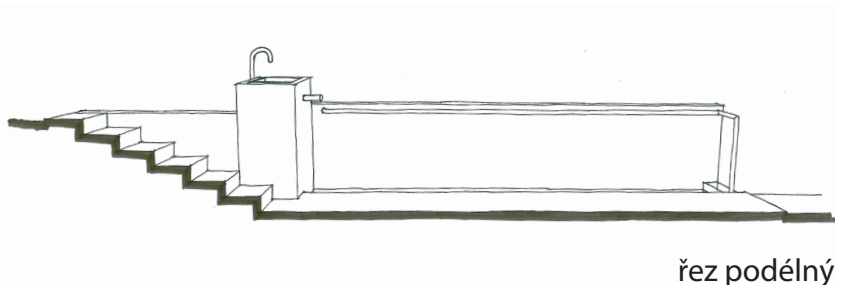
ATELIER \ L

Akce č. 1527, Lesopark Kokonín - Studie prostorového řešení
 Investor: statutární město Jablonec nad Nisou
 Autorský návrh: Ing. arch. Jana Langerová, Ing. Eva Klápštová

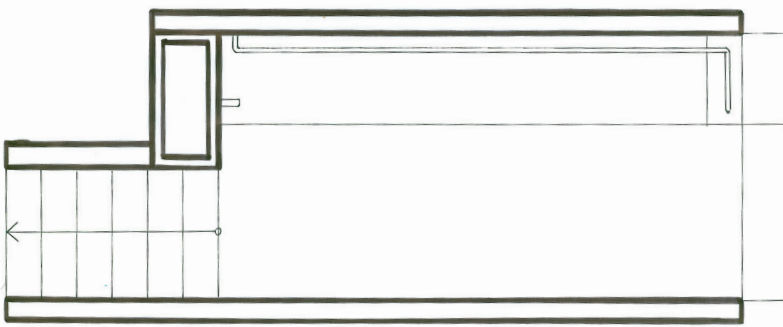
03 - 10/2016

Vývěř do jezírka

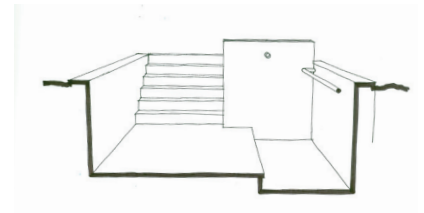
B.5.



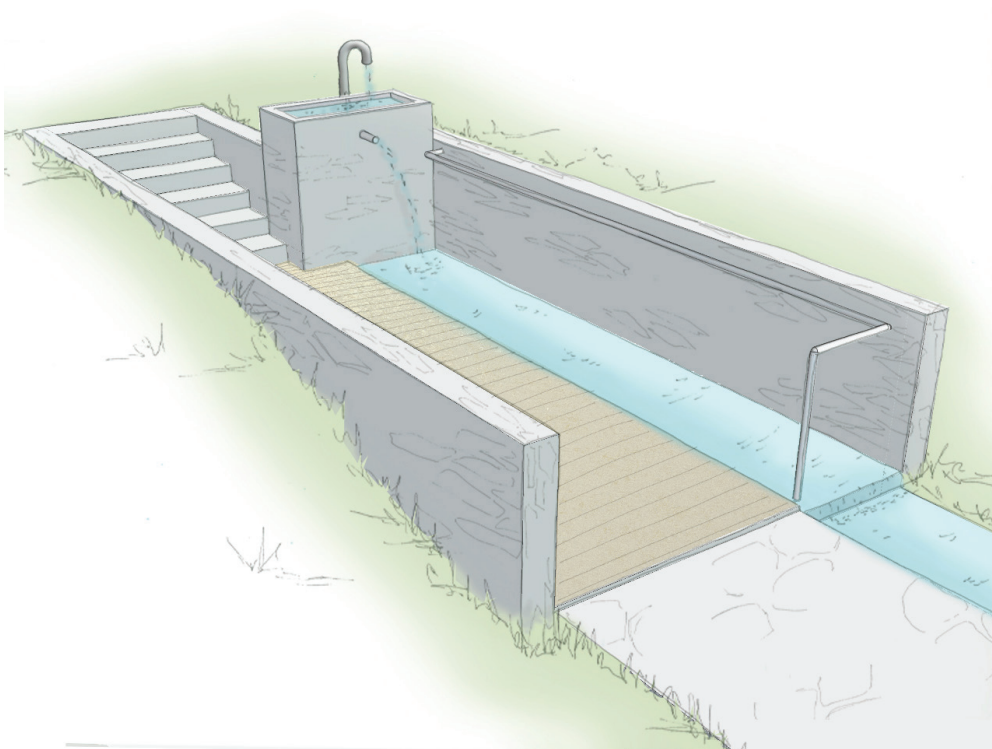
řez podélný



půdorys



řez příčný



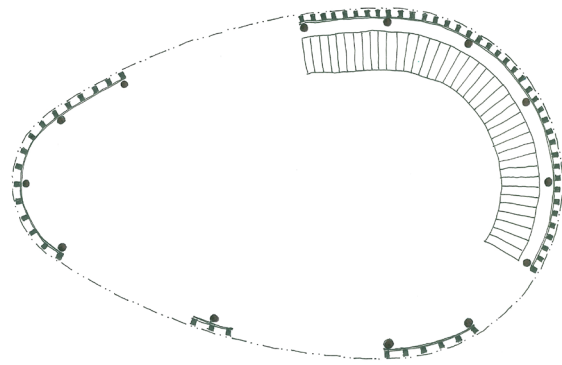
ATELIER \L

Akce č. 1527, Lesopark Kokonín - Studie prostorového řešení
Investor: statutární město Jablonec nad Nisou
Autorský návrh: Ing. arch. Jana Langerová, Ing. Eva Klápšťová

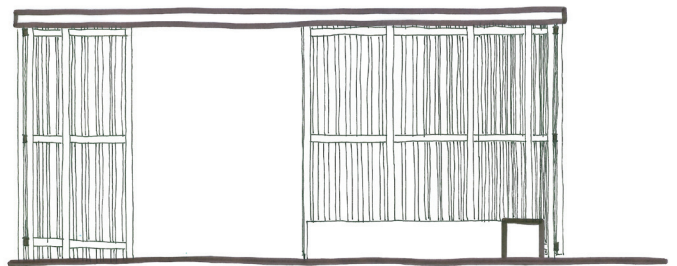
03 - 10/2016

Schindlerův pramen

B.6.



půdorys



řez podélný



ATELIER \ L

Akce č. 1527, Lesopark Kokonín - Studie prostorového řešení
Investor: statutární město Jablonec nad Nisou
Autorský návrh: Ing. arch. Jana Langerová, Ing. Eva Klápštová

03 - 10/2016

Altán

B.7.